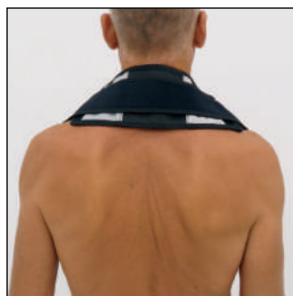
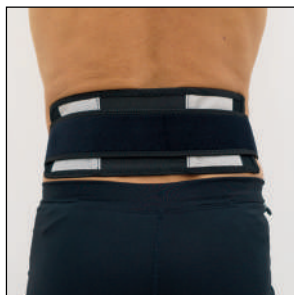


MAGNETOTERAPIA

GUIDA RAPIDA PER L'UTILIZZO DEI DISPOSITIVI MAGNUM



GLOBUS
ITALIAN EXCELLENCE



ATTENZIONE

Si specifica che questa guida offre delle indicazioni generali sulle funzioni dei dispositivi **GLOBUS** per magnetoterapia e sul posizionamento dei diversi tipi di solenoidi sui vari distretti anatomici. Per informazioni più dettagliate sui trattamenti specifici di ogni modello Magnum di **GLOBUS** (lista programmi presenti), si rimanda al Manuale di Utilizzo in dotazione col vostro dispositivo.

SOMMARIO

FUNZIONI PRINCIPALI DELLA TASTIERA	Pag. 4
QUICK START	Pag. 5
• <i>Situazione 1</i>	Pag. 5
• <i>Situazione 2</i>	Pag. 6
• <i>Situazione 3</i>	Pag. 8
• <i>Situazione 4</i>	Pag. 9
PRINCIPI DI APPLICAZIONE DEI SOLENOIDI	Pag. 10
• I SOLENOIDI FLESSIBILI	Pag. 10
• I SOLENOIDI SOFT	Pag. 11
• I SOLENOIDI POCKET PRO	Pag. 11
COME APPLICARE I SOLENOIDI	Pag. 12
PRINCIPALI POSIZIONAMENTI CON I TRE TIPI DI SOLENOIDI	Pag. 13
• TRATTO CERVICALE	Pag. 13
• SPALLA	Pag. 14
• GOMITO - AVAMBRACCIO	Pag. 15
• POLSO	Pag. 16
• MANO	Pag. 17
• TRATTO DORSO-LOMBARE	Pag. 18
• ANCA	Pag. 20
• COSCIA - GINOCCHIO	Pag. 21
• TIBIA/PERONE - CAVIGLIA	Pag. 22
• PIEDE	Pag. 23
• UTILIZZO DEL TAPPETINO SOFT 4	Pag. 24
INDICAZIONE SUI PROGRAMMI	Pag. 25
• FRATTURE	Pag. 25
• OSTEONECROSI	Pag. 25
• EDEMI OSSEI	Pag. 25
• RITARDO CONSOLIDAMENTO FRATTURE	Pag. 25
• PSEUDOARTROSI	Pag. 26
• OSTEOPOROSI	Pag. 26
• OSTEOARTRITI, ARTROSI, ARTRITI, DOLORI ARTICOLARI, MAL DI SCHIENA	Pag. 26
• ALGODISTROFIA/MORBO DI SUDECK	Pag. 26
• PROTESI D'ANCA E DI GINOCCHIO	Pag. 27
• POST CHIRURGIA DEL GINOCCHIO	Pag. 27
• TUNNEL CARPALE	Pag. 27
• TENDINITI, EPICONDILITE, DISTURBI ALLA CUFFIA DEI ROTATORI	Pag. 27

FUNZIONI PRINCIPALI DELLA TASTIERA



TASTI AUMENTO/DECREMENTO:

premi la freccia verso l'alto per aumentare un parametro (Gauss, Frequenza, Tempo, D.C%), la freccia verso il basso per diminuirlo



TASTO FN:

premi questo tasto, mentre è avviato un trattamento, per modificare i parametri (Gauss, Frequenza, Tempo, D.C%)



TASTO ASTERISCO

premi questo tasto per visualizzare i Gauss di picco erogati dalla macchina durante il trattamento



TASTO INDIETRO:

premi questo tasto per tornare alla schermata precedente



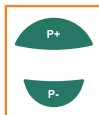
TASTO AVANTI:

premi questo tasto per 3" durante un programma in esecuzione per passare alla fase successiva e salvarlo negli "ultimi 10 eseguiti"



TASTO ACCENSIONE / OK:

- premi questo tasto per 3 secondi per accendere/spegnere il dispositivo;
- durante la navigazione sul menu, usa questo tasto per confermare la tua scelta;
- una volta avviato un trattamento, premi questo tasto per metterlo in pausa e per farlo ripartire



TASTO P+: premi questo tasto per spostare la selezione verso l'alto

TASTO P-: premi questo tasto per spostare la selezione verso il basso

QUICK START

Situazione 1: il medico mi ha indicato la diagnosi e i parametri (Gauss, Frequenza e Tempo) da seguire per il trattamento di una determinata patologia/disturbo. Funzione non presente sul dispositivo Magnum L.

STEP

01

Tener premuto il tasto OK per accendere il dispositivo

STEP

02

Collegare i solenoidi al dispositivo e applicarli sul distretto corporeo da trattare fissandoli con l'apposita fascia

STEP

03

Selezionare l'opzione **"Easy Program"**

STEP

04

Per modificare i parametri (Gauss, Frequenza, Tempo) utilizzare le prime tre coppie di tasti posizionati sotto il display

STEP

05

Avviare il trattamento con OK

STEP

06

Una volta terminato il trattamento, spegnere il dispositivo e scollegare i solenoidi

STEP

07

Alla riaccensione del dispositivo, i parametri resteranno gli stessi impostati per l'ultimo trattamento eseguito con **"Easy Program"**

Situazione 2: ho un'indicazione terapeutica per una determinata patologia/disturbo ma non ho indicazioni sui parametri da seguire.

STEP

01

Tener premuto il tasto OK per accendere il dispositivo

STEP

02

Collegare i solenoidi al dispositivo e applicarli sul distretto corporeo da trattare fissandoli con l'apposita fascia

STEP

03

Selezionare **"Lista Programmi"**

STEP

04

Selezionare un'area di trattamento (es. Artrosi/Artrite, Dolore, ...)

STEP

05

Selezionare un programma (es. Artrosi cervicale, Artrosi mano, ...)

STEP

06

Avviare il programma

STEP

07

Una volta terminato il trattamento, spegnere il dispositivo e scollegare i solenoidi

STEP

08

Alla riaccensione del dispositivo, possiamo ritrovare il trattamento effettuato selezionando **"Avanzato/Ultimi 10"** dalla schermata principale

In alternativa, per ritrovare subito il programma scelto ad una nuova riaccensione del dispositivo:

STEP **01** Tener premuto il tasto OK per accendere il dispositivo

STEP **02** Collegare i solenoidi al dispositivo e applicarli sul distretto corporeo da trattare fissandoli con l'apposita fascia

STEP **03** Selezionare **"Lista Programmi"**

STEP **04** Selezionare un'area di trattamento (es. Artrosi/Artrite, Dolore, ...)

STEP **05** Selezionare un programma (es. Artrosi cervicale, Artrosi mano, ...)

STEP **06** Selezionare salva in **"Easy Program"**

STEP **07** Tornare alla schermata principale e selezionare **"Easy Program"**

STEP **08** Avviare il trattamento

STEP **09** Una volta terminato il trattamento, spegnere il dispositivo e scollegare i solenoidi

STEP **10** Alla riaccensione del dispositivo, ritroverò lo stesso programma su **"Easy Program"** e quindi mi basterà avviare il trattamento

Situazione 3: voglio effettuare due programmi diversi per trattare due aree del corpo o due soggetti contemporaneamente (solo per modelli Magnum 2500, 3000 Pro e 3500 Pro).

STEP

01

Tener premuto il tasto OK per accendere il dispositivo

STEP

02

Collegare i solenoidi al dispositivo e applicarli sul distretto corporeo da trattare fissandoli con l'apposita fascia

STEP

03

Selezionare **“Avanzato”** e poi **“Funzione 1+1”** o **“2+2”**

STEP

04

Per scegliere il Programma 1: selezionare un'area di trattamento (es. Artrosi/Artrite, Dolore, ...) e poi selezionare un programma (es. Artrosi cervicale, Artrosi mano, ...)

STEP

05

Per scegliere il Programma 2: selezionare un'area di trattamento (es. Artrosi/Artrite, Dolore, ...) e poi selezionare un programma (es. Artrosi)

STEP

06

Premendo OK, avviare i trattamenti. Sul display avremo sulla sinistra il Programma 1 e sulla destra il Programma 2

STEP

07

Una volta terminato il trattamento, spegnere il dispositivo e scollegare i solenoidi

STEP

08

Per modificare la potenza e la durata del singolo programma utilizzare i tasti di incremento e decremento posti in corrispondenza di quel valore sul display

Situazione 4: un professionista mi ha già impostato un numero preciso di sedute per uno specifico programma nella sezione “Noleggio” quindi il dispositivo avrà la possibilità di eseguire solo quel trattamento per il numero di sedute salvato.

STEP

01

Tener premuto il tasto OK per accendere il dispositivo

STEP

02

Collegare i solenoidi al dispositivo e applicarli sul distretto corporeo da trattare fissandoli con l'apposita fascia

STEP

03

Il display mi indicherà il numero della seduta che andrò ad eseguire e il numero di sedute rimanenti

STEP

04

Avviare il trattamento

STEP

05

Una volta terminato il trattamento, spegnere il dispositivo e scollegare i solenoidi

PRINCIPI DI APPLICAZIONE DEI SOLENOIDI

La magnetoterapia è una forma di terapia fisica che utilizza l'energia elettromagnetica per stimolare la rigenerazione dei tessuti biologici.

A livello fisico, abbiamo a disposizione un **dispositivo** e dei **solenoidi**. I solenoidi vengono collegati al dispositivo che, una volta alimentato, permette la generazione di un campo elettromagnetico con caratteristiche ben precise.

I parametri che l'operatore può variare sul dispositivo sono quattro: **frequenza** (Hz), **tempo** (ore e minuti), **intensità** o densità di campo (Gauss) e **duty cycle** (D.C.).

Le frequenze utilizzate nei dispositivi Magnum arrivano fino a 200 Hz. Le basse frequenze sono infatti le più utilizzate in campo medico per trattare le patologie osteoarticolari. Ogni programma presente nel dispositivo ha una sua frequenza specifica, ottenuta da una costante e scrupolosa ricerca bibliografica.

Il tempo (durata) di ogni sessione varia molto in funzione della patologia. Ad esempio, patologie ortopediche classiche come la pseudoartrosi o l'osteonecrosi, richiedono dalle 6 alle 8 ore di trattamento al giorno per cicli di almeno un mese. Patologie dolorose invece, come può essere la lombalgia, richiedono tempi di trattamento più limitati (ad esempio 30 minuti al giorno per un ciclo di 20 giorni).

L'intensità del campo si misura in Gauss ed è un parametro importante per ottenere una buona efficacia nel trattamento. In mancanza di una prescrizione medica che indichi i Gauss da applicare vi raccomandiamo di seguire i parametri preimpostati nei dispositivi.

Per duty cycle (D.C.) si intende il tempo del pulsato (in quanto parliamo di campi elettromagnetici pulsati). Quando il duty cycle è 100% si parla di emissione continua, se è inferiore al 100% si parla di emissione pulsata. Nei nostri apparecchi il duty cycle è impostato al 50% ma può essere modificato anche a valori più bassi. Per un uso domiciliare vi consigliamo di non modificare il valore preimpostato.

I **SOLENOIDI** trasferiscono il campo elettromagnetico e vanno a contatto diretto con l'area da trattare.

I **SOLENOIDI FLESSIBILI** sono formati da due bobine inserite in una fascia che presenta del tessuto elastico al centro e due fasce di velcro ai lati per facilitare il posizionamento sui diversi distretti anatomici.



Il lato con la scritta **S** indica il Sud del solenoide mentre il lato con la scritta **N** indica il Nord. I solenoidi flessibili possono essere fissati sopra la zona da trattare utilizzando le apposite fasce in velcro fornite in dotazione.



La foto mostra il **SOLENOIDE FLESSIBILE** applicato al gomito e fissato con la fascia elastica in dotazione

I **SOLENOIDI SOFT** sono una coppia di solenoidi formati ognuno da una bobina inserita in un cuscinetto soffice.

Il cuscinetto ha una parte liscia (quella che va a contatto con la pelle) dove c'è il Sud del solenoide (scritta **S**).

Il Nord invece corrisponde al lato del cuscinetto dove c'è l'asola. Per fissare il solenoide al corpo inserite la fascia elastica in dotazione sotto l'asola, quindi richiudete la fascia su se stessa in modo da tenere il solenoide ben fermo.



Lato Nord del solenoide



Lato Sud del solenoide



Posizionamento

I **SOLENOIDI POCKET PRO** sono una coppia di solenoidi formati da due bobine per ciascun cuscinetto. Su ogni cuscinetto è indicata la polarità con le lettere **N**, per il Nord, e **S**, per il Sud.

Anche questi solenoidi vanno fissati al corpo inserendo una fascia elastica in dotazione sotto le asole (in senso orizzontale o verticale) e richiudendola su se stessa.



COME APPLICARE I SOLENOIDI

DUE SOLENOIDI CONTRAPPosti: con due solenoidi contrapposti (quindi a contatto con la pelle uno avrà il lato N e uno il lato S) e paralleli tra loro si ottiene un campo elettricomagnetico profondo e uniforme. Questa metodica è indicata per il trattamento di patologie articolari e di fratture.



DUE SOLENOIDI AFFIANCATI: questo metodo prevede il posizionamento dei solenoidi sullo stesso piano e si utilizza principalmente per il trattamento di aree estese ad esempio, coscia o schiena e comunque laddove non è possibile contrapporre.



UN SOLO SOLENOIDE: questo metodo si utilizza in zone del corpo dove è difficile posizionare due diffusori. È possibile applicarlo dal lato **N** o dal lato **S**.



PRINCIPALI POSIZIONAMENTI CON I TRE TIPI DI SOLENOIDI

Di seguito verranno indicati i principali posizionamenti da utilizzare con i diversi accessori a disposizione con i dispositivi Magnum. Consigliamo di utilizzare i solenoidi sopra degli indumenti leggeri o di interporre tra la pelle e l'accessorio un panno di cotone leggero (tipo un fazzoletto).

TRATTO CERVICALE

Trattamento indicato per:

- **artrosi-artrite cervicale;**
- **dolori articolari cervicali;**
- **tensioni muscolari cervicali.**

In caso di dolori alla zona cervicale si consiglia di posizionare i solenoidi in modalità affiancata e di distendersi sul letto o sul divano durante il trattamento, appoggiando la testa sopra un cuscino.



Solenoido Pocket Pro: si consiglia questo posizionamento qualora il dolore sia nella parte centrale del tratto cervicale. E' indifferente quale lato della bobina va posizionato a contatto con il corpo.



Solenoido Pocket Pro: si consiglia questo posizionamento qualora il dolore coinvolga la parte centrale del tratto cervicale e le spalle. E' indifferente quale lato della bobina va posizionato a contatto con il corpo.



Solenoido flessibile: si consiglia questo posizionamento qualora il dolore coinvolga la parte centrale del tratto cervicale e le spalle. Posizionare la parte con il velcro verso l'esterno.



Solenoidi soft: si consiglia di utilizzare i solenoidi soft affiancandoli come in figura. La parte con l'asola va posta verso l'esterno.

SPALLA

Trattamento indicato per:

- **tendinopatie e traumi alla cuffia dei rotatori;**
- **artrosi-artriti-dolori articolari alla spalla;**
- **edemi e contusioni alla spalla;**
- **fratture alla spalla;**
- **ritardo di consolidamento fratture;**
- **osteoporosi.**

In tutte le problematiche alla spalla è preferibile utilizzare il posizionamento contrapposto.



Solenoide Pocket Pro: si consiglia di posizionare i solenoidi in modo contrapposto ovvero, un solenoide avrà il lato Nord a contatto con la pelle, l'altro il lato Sud. Un solenoide verrà posizionato anteriormente alla spalla, l'altro posteriormente. I due solenoidi vengono fissati con la fascia elastica in dotazione facendola passare attraverso le asole e sotto l'ascella della spalla opposta.

Solenoide flessibile: si consiglia di posizionare il solenoide flessibile in modo che una bobina stia fissata anteriormente alla spalla e una posteriormente. Posizionare la parte con il velcro verso l'esterno e fissare il solenoide con la fascia elastica in dotazione che passerà sotto l'ascella della spalla opposta.



Solenoidi soft: si consiglia di utilizzare i solenoidi soft contrapposti come in figura. Uno dei due avrà l'asola a contatto con la pelle e la parte con la scritta "S" verso l'esterno. L'altro solenoide sarà posizionato al contrario (quindi la scritta "S" sarà a contatto con la pelle e l'asola verso l'esterno). I due solenoidi vengono fissati con la fascia elastica in dotazione che passerà sotto l'ascella della spalla opposta.

GOMITO - AVAMBRACCIO

Trattamento indicato per:

- **fratture dell'avambraccio o del gomito;**
- **ritardi di consolidamento fratture;**
- **edemi e contusioni all'avambraccio o al gomito;**
- **osteoporosi;**
- **tendinopatie.**

A livello dell'avambraccio è preferibile utilizzare il posizionamento con solenoidi contrapposti. I solenoidi possono essere posizionati anche sopra gessi e tutori.



Solenoido Pocket Pro: si consiglia di posizionare i solenoidi in modo contrapposto ovvero, un solenoide avrà il lato Nord a contatto con la pelle, l'altro il lato Sud. Un solenoide verrà posizionato anteriormente o lateralmente al gomito, l'altro posteriormente o sul lato opposto. I due solenoidi vengono fissati con la fascia elastica in dotazione facendola passare attraverso le asole.

Solenoido flessibile: si consiglia di posizionare il solenoide flessibile sul gomito o sull'avambraccio facendo in modo che le due bobine si contrappongano. Posizionare la parte con il velcro verso l'esterno e fissare il solenoide con la fascia elastica in dotazione.



Solenoidi soft: si consiglia di utilizzare i solenoidi soft su gomito o avambraccio contrapposti come in figura. Uno dei due avrà l'asola a contatto con la pelle e la parte con la scritta "S" verso l'esterno. L'altro solenoide sarà posizionato al contrario (quindi la scritta "S" sarà a contatto con la pelle e l'asola verso l'esterno). I due solenoidi vengono fissati con la fascia elastica in dotazione.

POLSO

Trattamento indicato per:

- **tunnel carpale;**
- **fratture al polso;**
- **ritardi di consolidamento fratture;**
- **edemi e contusioni al polso;**
- **artrosi-artriti-dolori articolari al polso;**
- **osteoporosi.**

In tutte le problematiche al polso è preferibile utilizzare il posizionamento contrapposto.



Solenoid Pocket Pro: si consiglia di posizionare i solenoidi in modo contrapposto ovvero, un solenoide avrà il lato Nord a contatto con la pelle, l'altro il lato Sud. Un solenoide verrà posizionato sopra il polso, l'altro sotto. I due solenoidi vengono fissati con la fascia elastica in dotazione facendola passare attraverso le asole.

Solenoid flessibile: si consiglia di posizionare il solenoide flessibile in modo che una bobina stia sopra l'articolazione e l'altra sotto. Posizionare la parte con il velcro verso l'esterno e fissare il solenoide con la fascia elastica in dotazione.



Solenoidi soft: si consiglia di utilizzare i solenoidi soft contrapposti come in figura (uno sopra e uno sotto l'articolazione). Uno dei due avrà l'asola a contatto con la pelle e la parte con la scritta "S" verso l'esterno. L'altro solenoide sarà posizionato al contrario (quindi la scritta "S" sarà a contatto con la pelle e l'asola verso l'esterno). I due solenoidi vengono fissati con la fascia elastica in dotazione.



MANO

Trattamento indicato per:

- **fratture alle ossa del carpo-metacarpo;**
- **ritardi di consolidamento fratture;**
- **edemi e contusioni alla mano;**
- **artrosi-artriti-dolori articolari alla mano;**
- **osteoporosi.**



Solenoide Pocket Pro: si consiglia di posizionare i solenoidi in modo contrapposto ovvero, un solenoide avrà il lato Nord a contatto con la pelle, l'altro il lato Sud. Un solenoide verrà posizionato sul dorso della mano, l'altro sul palmo. I due solenoidi vengono fissati con la fascia elastica in dotazione facendola passare attraverso le asole.

Solenoide flessibile: si consiglia di posizionare il solenoide flessibile sulla mano facendo in modo che le due bobine si contrappongano (una sarà sul dorso della mano, l'altra sul palmo). Posizionare la parte con il velcro verso l'esterno e fissare il solenoide con la fascia elastica in dotazione.



Solenoidi soft: si consiglia di utilizzare i solenoidi soft sulla mano contrapposti come in figura. Uno dei due avrà l'asola a contatto con la pelle e la parte con la scritta "S" verso l'esterno. L'altro solenoide sarà posizionato al contrario (quindi la scritta "S" sarà a contatto con la pelle e l'asola verso l'esterno). I due solenoidi vengono fissati con la fascia elastica in dotazione.

TRATTO DORSO-LOMBARE

Trattamento indicato per:

- **artrosi-artriti-dolori articolari alla colonna;**
- **fratture vertebrali;**
- **ritardi di consolidamento fratture;**
- **dorsalgia-lombalgia;**
- **osteoporosi.**

In caso di dolori alla colonna vertebrale i solenoidi vanno posizionati in modo affiancato nei punti più dolorosi.

Se la zona da trattare è molto estesa si consiglia di utilizzare due fasce posizionandole una vicina all'altra (oppure la fascia con 4 solenoidi, acquistabile come accessorio). Durante il trattamento consigliamo di sdraiarsi supini sul letto o sul divano, in modo da tener fermi i solenoidi con la schiena.



Solenoido Pocket Pro per tratto dorsale: si consiglia questo posizionamento qualora il dolore sia localizzato nella zona del dorso, tra le scapole. E' indifferente quale lato della bobina vada a contatto con il corpo. Posizionare i due solenoidi affiancati e far passare la fascia elastica sotto le asole e attorno al torace.

Solenoido Pocket Pro per tratto lombare: si consiglia questo posizionamento qualora il dolore coinvolga la zona lombare. E' indifferente quale lato della bobina va posizionato a contatto con il corpo. Posizionare i due solenoidi affiancati e far passare la fascia elastica sotto le asole e attorno al bacino.





Solenoido flessibile per tratto dorsale: si consiglia questo posizionamento qualora il dolore coinvolga la parte centrale del dorso. Posizionare la parte con il velcro verso l'esterno e far passare la fascia elastica in dotazione attorno al solenoide e al torace per tenerlo fissato

Solenoido flessibile per tratto lombare: si consiglia questo posizionamento qualora il dolore sia localizzato a livello del tratto lombare. Posizionare la parte con il velcro verso l'esterno e far passare la fascia elastica in dotazione attorno al solenoide e al bacino per tenerlo fissato.



Solenoidi soft per tratto lombare: si consiglia di utilizzare i solenoidi soft affiancandoli come in figura in corrispondenza della zona dolente. La parte con l'asola va posta verso l'esterno e viene fatta passare la fascia elastica in dotazione attraverso le asole e attorno al bacino.

ANCA

Trattamento indicato per:

- **artriti, artrosi, dolori articolari all'anca;**
- **fratture al collo del femore;**
- **osteoporosi;**
- **edemi e contusioni all'anca;**
- **post protesi all'anca.**

Nell'anca è molto difficile posizionare i solenoidi in modalità contrapposta, quindi il posizionamento è sempre con i solenoidi affiancati.



Solenoido Pocket Pro: si consiglia questo posizionamento qualora il dolore sia localizzato sulla parte laterale dell'anca. Posizionare la parte con il velcro verso l'esterno e far passare la fascia elastica in dotazione attraverso le asole dei due solenoidi e al bacino per tenerli fissati. Spostare più anteriormente o posteriormente i solenoidi a seconda della sede del dolore/lesione.

Solenoido flessibile: si consiglia questo posizionamento qualora il dolore sia localizzato sulla parte laterale dell'anca. Posizionare la parte con il velcro verso l'esterno e far passare la fascia elastica in dotazione attorno al solenoide e al bacino per tenerlo fissato. Spostare più anteriormente o posteriormente il solenoide a seconda della sede del dolore/lesione.



Solenoidi soft: si consiglia di utilizzare i solenoidi soft affiancandoli come in figura in corrispondenza della zona dolente. La parte con l'asola va posta verso l'esterno e viene fatta passare la fascia elastica in dotazione attraverso le asole e attorno al bacino. Spostare più anteriormente o posteriormente i solenoidi a seconda della sede del dolore/lesione.

COSCIA - GINOCCHIO

Trattamento indicato per:

- **artriti-artrosi e dolori articolari al ginocchio;**
- **post protesi al ginocchio;**
- **post intervento LCA (crociato anteriore);**
- **post intervento di pulizia al ginocchio;**
- **traumi-contusioni alla coscia.**

Nel ginocchio è preferibile utilizzare il posizionamento con solenoidi contrapposti. Nel caso in cui non si riesca a posizionare la fascia in modo da rendere i solenoidi paralleli tra loro conviene posizzarli in modo affiancato, sopra l'articolazione o nella zona più dolorosa



Solenoido Pocket Pro: si consiglia di posizionare i solenoidi in modo contrapposto ovvero, un solenoide avrà il lato Nord a contatto con la pelle, l'altro il lato Sud. Un solenoide verrà posizionato sul lato esterno e uno sul lato interno del ginocchio. I due solenoidi vengono fissati con la fascia elastica in dotazione facendola passare attraverso le asole. Nel trattamento di traumi/contusioni alla coscia, posizionare i solenoidi contrapposti se possibile, altrimenti in modo affiancato.

Solenoido flessibile: si consiglia di posizionare il solenoide flessibile in modo che una bobina stia fissata sul lato interno e una sul lato esterno del ginocchio. Posizionare la parte con il velcro verso l'esterno e fissare il solenoide con la fascia elastica in dotazione. Nel trattamento di traumi/contusioni alla coscia, posizionare il solenoide flessibile sopra la zona da trattare (se la circonferenza della coscia lo permette posizionerò le bobine contrapposte, altrimenti affiancate.



Solenoidi soft: si consiglia di utilizzare i solenoidi soft contrapposti come in figura. Uno dei due avrà l'asola a contatto con la pelle e la parte con la scritta "S" verso l'esterno. L'altro solenoide sarà posizionato al contrario (quindi la scritta "S" sarà a contatto con la pelle e l'asola verso l'esterno). I due solenoidi vengono fissati sul lato interno e sul lato esterno del ginocchio con la fascia elastica in dotazione. Nel trattamento di traumi/contusioni alla coscia, posizionare i solenoidi contrapposti se possibile, altrimenti in modo affiancato.

TIBIA/PERONE - CAVIGLIA

Trattamento indicato per:

- **fratture alla tibia e/o al perone;**
- **ritardi di consolidamento fratture;**
- **edemi e contusioni alla tibia o al perone;**
- **osteoporosi;**
- **edemi e contusioni alla caviglia;**
- **distorsione alla caviglia.**

A livello di tibia e perone è preferibile utilizzare il posizionamento con solenoidi contrapposti, soprattutto in caso di fratture e ritardi di consolidamento. A livello della caviglia è preferibile utilizzare il posizionamento con solenoidi contrapposti, uno sul lato interno e uno sul lato esterno dell'articolazione.



Solenoido flessibile: si consiglia di posizionare il solenoido flessibile in modo che una bobina stia fissata sul lato interno e una sul lato esterno del ginocchio. Posizionare la parte con il velcro verso l'esterno e fissare il solenoido con la fascia elastica in dotazione. Nel trattamento di traumi/contusioni alla coscia, posizionare il solenoido flessibile sopra la zona da trattare (se la circonferenza della coscia lo permette posizionerò le bobine contrapposte, altrimenti affiancate).

Solenoido Pocket Pro: si consiglia di posizionare i solenoidi in modo contrapposto ovvero, un solenoido avrà il lato Nord a contatto con la pelle, l'altro il lato Sud. Un solenoido verrà posizionato sul lato interno e uno sul lato esterno della caviglia. I due solenoidi vengono fissati con la fascia elastica in dotazione facendola passare attraverso le asole. Nel trattamento di traumi/contusioni a tibia/perone lungo lo stinco, posizionare le bobine sempre in modo contrapposto.



Solenoidi soft: si consiglia di utilizzare i solenoidi soft su caviglia o stinco contrapposti come in figura. Uno dei due avrà l'asola a contatto con la pelle e la parte con la scritta "S" verso l'esterno. L'altro solenoido sarà posizionato al contrario (quindi la scritta "S" sarà a contatto con la pelle e l'asola verso l'esterno). I due solenoidi vengono fissati con la fascia elastica in dotazione, uno sul lato esterno di caviglia/stinco, l'altro sul lato interno.

PIEDE

Trattamento indicato per:

- **fratture alle ossa di tarso o metatarso;**
- **ritardi di consolidamento fratture;**
- **edemi e contusioni al piede;**
- **artrosi-artriti-dolori articolari al piede;**
- **osteoporosi;**
- **tendinopatie/dolori alla fascia plantare.**



Solenoide Pocket Pro: si consiglia di posizionare i solenoidi in modo contrapposto ovvero, un solenoide avrà il lato Nord a contatto con la pelle, l'altro il lato Sud. Un solenoide verrà posizionato sul dorso del piede, l'altro sulla pianta. I due solenoidi vengono fissati con la fascia elastica in dotazione facendola passare attraverso le asole.

Solenoide flessibile: si consiglia di posizionare il solenoide flessibile in modo che una bobina stia sul dorso del piede e l'altra sotto la pianta. Posizionare la parte con il velcro verso l'esterno e fissare il solenoide con la fascia elastica in dotazione.



Solenoidi soft: si consiglia di utilizzare i solenoidi soft contrapposti come in figura (uno sopra e uno sotto il piede). Uno dei due avrà l'asola a contatto con la pelle e la parte con la scritta "S" verso l'esterno. L'altro solenoide sarà posizionato al contrario (quindi la scritta "S" sarà a contatto con la pelle e l'asola verso l'esterno). I due solenoidi vengono fissati con la fascia elastica in dotazione.

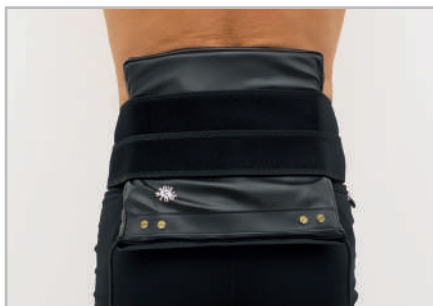
UTILIZZO DEL TAPPETINO SOFT 4



Tappetino Soft 4 per tratto cervicale: si consiglia questo posizionamento qualora il dolore sia localizzato a livello del collo (vedi indicazioni terapeutiche tratto cervicale). E' indifferente quale lato del tappetino vada a contatto con il corpo. Posizionare il tappetino sulla zona da trattare e fissarlo con le fasce elastiche in dotazione facendola passare attorno alle spalle o stendersi sopra di esso a letto o sul divano.



Tappetino Soft 4 per tratto dorsale: si consiglia questo posizionamento qualora il dolore sia localizzato nella zona del dorso, tra la base del collo e la zona lombare (vedi indicazioni terapeutiche tratto dorso-lombare). E' indifferente quale lato del tappetino vada a contatto con il corpo. Posizionare il tappetino sulla zona da trattare e fissarlo con le fasce elastiche in dotazione facendola passare attorno al torace o stendersi sopra di esso a letto o sul divano.



Tappetino Soft 4 per tratto lombare: si consiglia questo posizionamento qualora il dolore sia localizzato nella zona lombare e sacrale (vedi indicazioni terapeutiche tratto dorso-lombare). E' indifferente quale lato del tappetino vada a contatto con il corpo. Posizionare il tappetino sulla zona da trattare e fissarlo con le fasce elastiche in dotazione facendola passare attorno alla pancia o stendersi sopra di esso a letto o sul divano. In alternativa posizionarlo all'interno di una pancera o di pantaloni elasticizzati.



Tappetino Soft 4 per anca: si consiglia questo posizionamento qualora il dolore coinvolga l'articolazione dell'anca (vedi indicazioni terapeutiche anca). E' indifferente quale lato del tappetino vada a contatto con il corpo. Posizionare il tappetino sulla zona da trattare e fissarlo con le fasce elastiche in dotazione facendola passare attorno al bacino o stendersi sul fianco sopra di esso a letto o sul divano. In alternativa posizionarlo all'interno di pantaloni elasticizzati.

INDICAZIONI SUI PROGRAMMI

Premessa: di seguito troverete alcune indicazioni generali sui programmi presenti nei vari dispositivi Magnum. Se ne consiglia l'uso domiciliare con precisa indicazione medica.

Attenzione: essendo un elenco generale che copre tutti i modelli della linea Magnum, non è detto che i programmi qui elencati rientrino nel dispositivo in vostro possesso. Per conoscere i programmi del vostro dispositivo fate riferimento al capitolo "Lista programmi" del presente manuale.

FRATTURE: i programmi per le fratture possono essere utilizzati fin dai primi giorni dopo l'evento traumatico. Il trattamento può essere effettuato anche sopra gessi e tutori. In questo caso consigliamo di aumentare la potenza consigliata del 50-60% in quanto lo spessore del gesso aumenta la distanza tra i solenoidi e l'osso. Ricordiamo l'importanza di posizionare i solenoidi in modalità contrapposta (qualora la zona da trattare lo permetta) e in corrispondenza della frattura. Se si è in possesso di due applicatori è possibile posizionarli entrambi per avere un flusso magnetico più avvolgente e intenso. Questo risulta particolarmente utile quando la zona da trattare ha un diametro ampio, per esempio un femore o sopra un'ingessatura della tibia.

Protocollo consigliato: 8 ore al giorno per 30 giorni

OSTEONECROSI: questo programma può essere utilizzato in casi di mancato o insufficiente afflusso di sangue ad una porzione di osso diagnosticato con Rx o RM. (Questa condizione si può verificare a seguito di traumi oppure, in altri soggetti, può essere non traumatica e in questi casi sarà influenzata da uso cronico di corticosteroidi o eccessivo consumo di alcol). Per un protocollo personalizzato vi rimandiamo alle indicazioni del medico curante.

Protocollo consigliato: 8 ore al giorno per 5 mesi

EDEMI OSSEI: il programma è indicato in caso di traumi alle ossa che comportino l'accumulo anomalo di liquidi al loro interno. La causa principale di questa condizione sono appunto forti traumi contusivi. L'osteoartrite è la seconda principale causa di edema osseo. Per un protocollo personalizzato vi rimandiamo alle indicazioni del medico curante.

Protocollo consigliato: 8 ore al giorno per 30 giorni

RITARDO DI CONSOLIDAMENTO FRATTURE: questo programma può essere utilizzato nei casi in cui una frattura non stia guarendo nei termini ritenuti adeguati. Spesso queste situazioni si verificano in persone affette da osteoporosi o con alterazioni vascolari/metaboliche. Quando possibile, i solenoidi vanno posizionati in modalità contrapposta. Il tempo di trattamento giornaliero può variare da qualche ora fino a 10-12 ore. **N.B. Per un protocollo più preciso e personalizzato vi rimandiamo alle indicazioni del vostro medico curante.**

Protocollo consigliato: da 3 a 8 ore al giorno 30 giorni

PSEUDOARTROSI: il programma è indicato quando il ritardo di consolidazione di una frattura si sia protratto oltre i nove mesi. Spesso in questi casi il paziente è già stato sottoposto ad interventi chirurgici e/o si è in presenza di mezzi di sintesi, placche, viti o fissatori esterni che possono complicare il fissaggio dei solenoidi. Per questo risulta fondamentale il consulto con il medico curante, che potrà dare delle indicazioni più specifiche e mirate alla situazione del paziente.

Protocollo consigliato: 8 ore per notte per 5 mesi

OSTEOPOROSI: il programma è indicato nei casi in cui si è in presenza di un progressivo indebolimento della struttura ossea dovuto a questa patologia. Il tessuto osseo è vitale e durante la nostra vita il suo meccanismo di rimodellamento è continuo. In presenza di osteoporosi questo meccanismo si altera e produce il progressivo indebolimento dell'osso. I campi elettromagnetici pulsati sono in grado di attivare le funzioni anaboliche sul tessuto osseo, migliorando l'equilibrio tra osteoblasti (cellule deputate a produrre osso nuovo) e osteoclasti (cellule deputate all'erosione dell'osso). Per il trattamento su distretti corporei vasti può essere utile l'utilizzo con i tappeti Mat 100 o Il materasso B-Mat (*accessori a pagamento; per maggiori informazioni potete visitare il nostro sito internet www.globuscorporation.com*).

Protocollo consigliato: 8-10 ore al giorno per 12 settimane

OSTEOARTRITI, ARTROSI, ARTRITI, DOLORI ARTICOLARI, MAL DI SCHIENA: nei nostri dispositivi sono presenti vari programmi per trattare queste patologie che, pur essendo molto diverse nella causa che le provoca, sono tutte caratterizzate da dolore articolare accompagnato da rigidità. La magnetoterapia in questi casi contribuisce producendo un effetto antinfiammatorio locale con azione analgesica. Ogni programma è impostato con i parametri consigliati in bibliografia, mentre alla fine del presente manuale troverete le indicazioni per il corretto posizionamento dei solenoidi nelle varie articolazioni.

OSTEOARTRITI, ARTROSI E ARTRITI

Protocollo consigliato: 30' al giorno per 6 settimane

DOLORI ARTICOLARI

Protocollo consigliato: da 15' a 40' al giorno per 3 settimane

MAL DI SCHIENA

Protocollo consigliato: da 20' a 45' al giorno per 3 settimane

ALGODISTROFIA/MORBO DI SUDECK: questo programma può essere utilizzato in caso di diagnosi di sindrome algodistrofica in seguito all'immobilizzazione di un arto con un gesso riparatore di una frattura o in casi di microtraumi ripetuti, in particolar modo nel piede, nel collo del piede, nel polso e nella mano. L'arto colpito normalmente presenta in una prima fase edema, rossore, calore e intenso dolore, specialmente sotto carico.

Protocollo consigliato: 4-6 ore al giorno per 4-8 settimane

PROTESI D'ANCA E DI GINOCCHIO: questi programmi specifici sono adatti nel recupero dopo un impianto. I campi elettromagnetici pulsati, infatti, favoriscono l'attecchimento della protesi e di eventuali innesti ossei. Per quanto riguarda i tempi di applicazione la bibliografia scientifica suggerisce trattamenti di almeno 3-4 ore al giorno, ma anche in questo caso il medico curante potrà prescrivere tempi di applicazione diversi.

Protocollo consigliato: 3-4 ore al giorno per 60 giorni

POST CHIRURGIA DEL GINOCCHIO: sono programmi specifici da utilizzare dopo interventi di ricostruzione del legamento crociato anteriore (LCA) o dopo un intervento di pulizia della cartilagine. In questi casi l'utilizzo dei campi magnetici pulsati, fin dai primi giorni post intervento, riduce dolore, edema e infiammazione permettendo un recupero più rapido.

Protocollo consigliato: 4-6 ore al giorno per almeno 60 giorni

TUNNEL CARPALE: il programma è indicato fin dalle prime manifestazioni del disturbo. E' in questa fase quindi che si potranno percepire miglioramenti più netti. La sindrome del tunnel carpale, infatti, è una patologia dovuta alla compressione del nervo mediano, che dall'avambraccio scende alla mano passando attraverso un canale chiamato appunto tunnel carpale. I campi magnetici contribuiranno alla riduzione del dolore, avranno un effetto anti-infiammatorio e permetteranno un miglioramento della mobilità della mano e delle dita.

Protocollo consigliato: un ciclo da 30' al giorno per almeno 15 giorni.
Al bisogno ripetere un altro ciclo

TENDINITI, EPICONDILITE, DISTURBI ALLA CUFFIA DEI ROTATORI: questi programmi sono stati inseriti per trattare processi infiammatori localizzati a livello dei tendini e disturbi inserzionali. I solenoidi vanno posizionati sopra la zona dolorosa e, quando possibile, è da preferire il posizionamento contrapposto. Il trattamento con campi elettromagnetici si può effettuare sia durante la fase acuta, magari in abbinamento ad altre terapie fisiche o farmaci prescritti dal vostro medico, sia durante la fase subacuta come trattamento conservativo.

TENDINITI, EPICONDILITE

Protocollo consigliato: 30' al giorno 5 volte alla settimana per almeno 3 settimane

DISTURBI TENDINEI CUFFIA DEI ROTATORI

Protocollo consigliato: 3-8 ore al giorno per 4 settimane

GLOBUS

ITALIAN EXCELLENCE

DOMINO S.R.L. - Via Vittorio Veneto, 52 - 31013 Codognè (TV) - Tel. (+39) 0438.7933

globuscorporation.com |   